

# Hauts-de-France

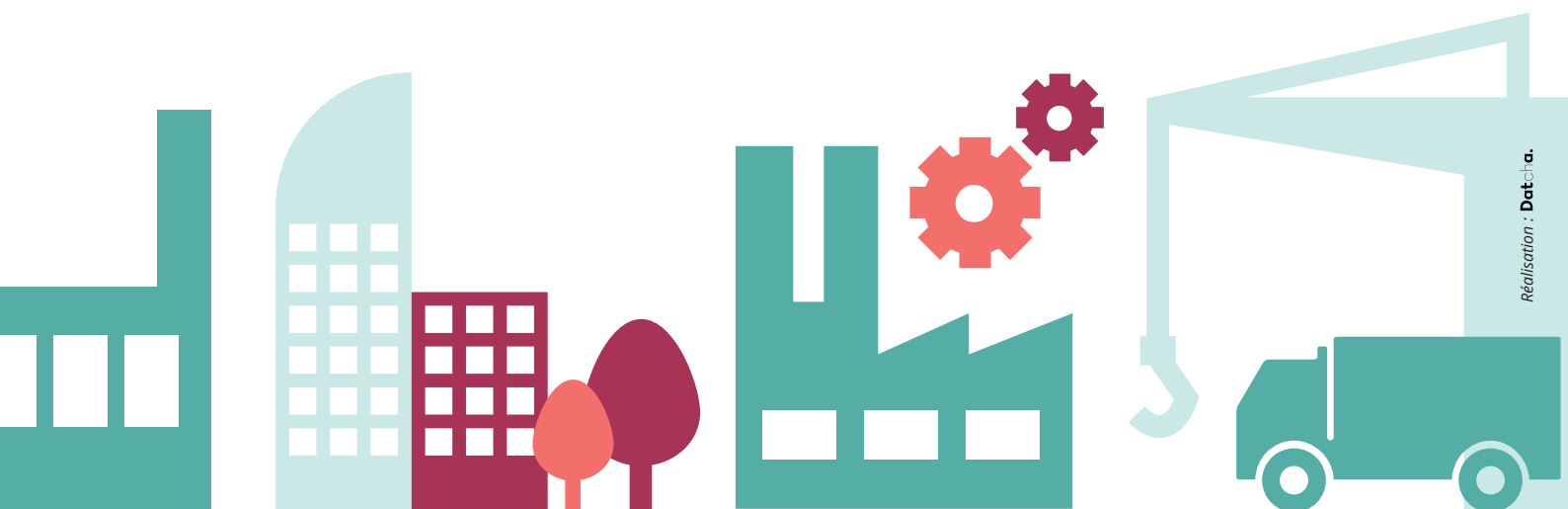
Nord-Pas-de-Calais  
Picardie

Le FAF.TT publie, en mars 2017, 15 portraits territoriaux (régions métropolitaines et territoires d'outre-mer) pour la réalisation de parcours vers et dans l'emploi des salariés intérimaires et des demandeurs d'emploi de chaque territoire.

Au travers d'une sélection de données statistiques et qualitatives, le FAF.TT souhaite apporter l'éclairage du travail temporaire sur les problématiques de recrutement des territoires.

Ajoutées à la connaissance et l'expérience du lecteur, elles ont pour but de l'aider à faire un bilan rapide du marché du travail temporaire et de ses dynamiques. En effet, l'ambition de ces portraits est de fournir des éléments d'aide à la décision et de partager un état des lieux des problématiques de recrutement entre partenaires sur les territoires afin de déterminer ensemble des priorités d'action.

Pour y travailler, nous vous invitons à prendre contact avec la délégation inter-régionale du FAF.TT sur votre territoire ou à vous rendre sur le site [www.faftt.fr](http://www.faftt.fr).



# Etat des lieux du travail temporaire sur le territoire

54 800 

intérimaires en ETP en 2015










10%

des intérimaires en France

Source : DARES, Données annuelles sur l'intérim 2015

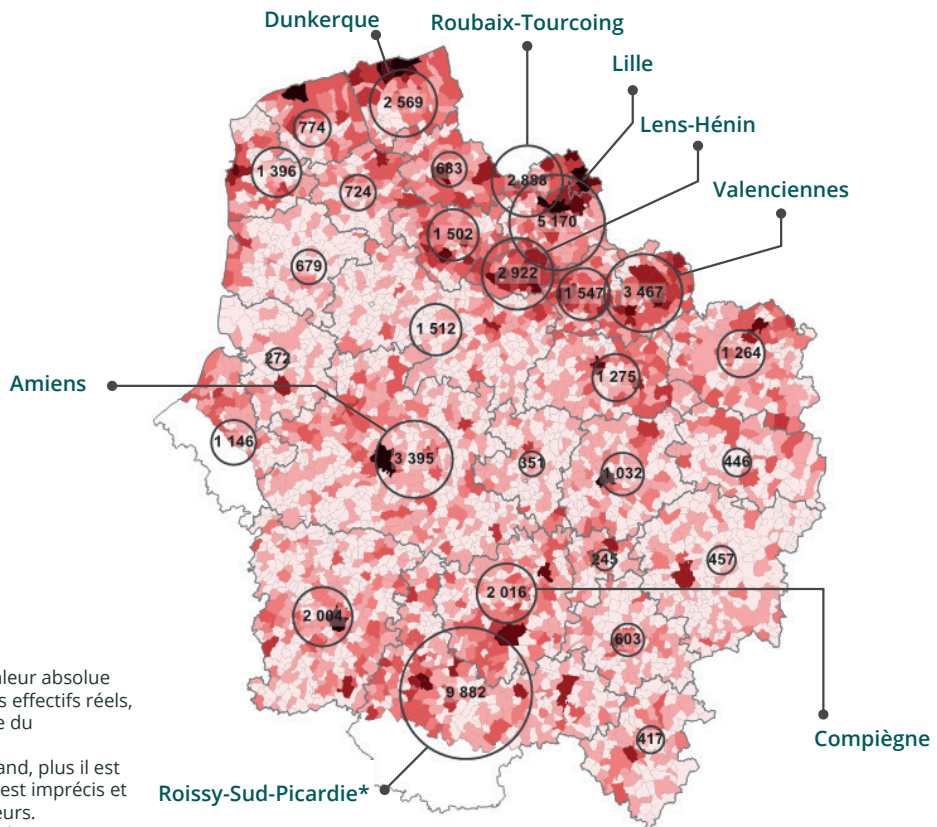
## Répartition géographique des intérimaires

Par commune

-  500 et +
-  200 - 499
-  100 - 199
-  50 - 99
-  20 - 49
-  10 - 19
-  - de 10

Par zone d'emploi

 000



**Précaution de lecture :** les données en valeur absolue ne doivent pas être considérées comme les effectifs réels, ce sont des estimations issues de l'enquête du recensement de la population.

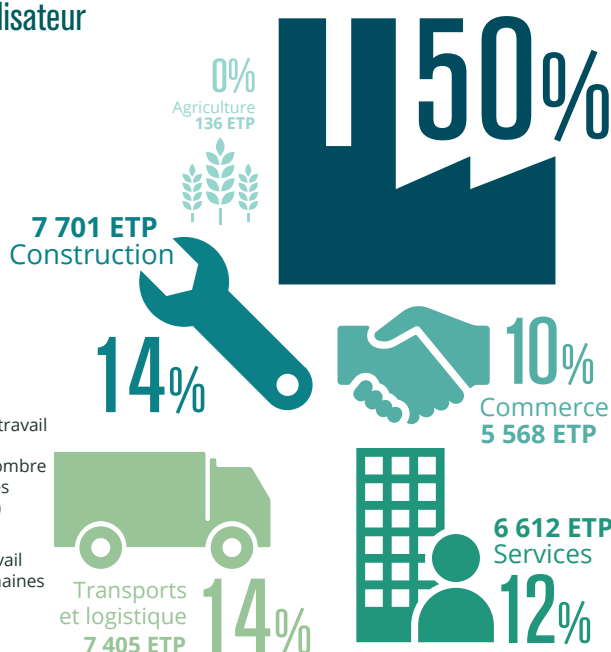
Plus l'effectif représenté sur la carte est grand, plus il est précis et robuste, et plus il est petit, plus il est imprécis et soumis à variation du fait de marges d'erreurs. Ce sont les ordres de grandeur qui sont intéressants ici.

Source : Insee, Recensement de la population-fichier détail, 2013, représentation FAF.TT

\* Roissy-Sud-Picardie : à cheval sur les régions Hauts-de-France et Ile-de-France

## Volume de travail intérimaire par grand secteur utilisateur

Industrie  
27 377 ETP



**ETP (Equivalent Temps Plein) :**  
Selon la DARES :  
Nombre d'ETP =  
Nombre total  
de semaines de travail  
réalisées par les  
intérimaires / Nombre  
total de semaines  
d'une année (52)  
1 ETP = 52  
semaines de travail  
0,5 ETP = 26 semaines  
de travail



Sous-secteurs de l'industrie

	ETP	Poids
Fabrication de matériels de transport	4877	9%
Fabrication de denrées alimentaires, de boissons et de produits à base de tabac	4287	8%
Fabrication de produits en caoutchouc et en plastique ainsi que d'autres produits minéraux non métalliques	3659	7%
Métallurgie et fabrication de produits métalliques à l'exception des machines et des équipements	3441	6%
Production et distribution d'eau ; assainissement, gestion des déchets et dépollution	1993	4%

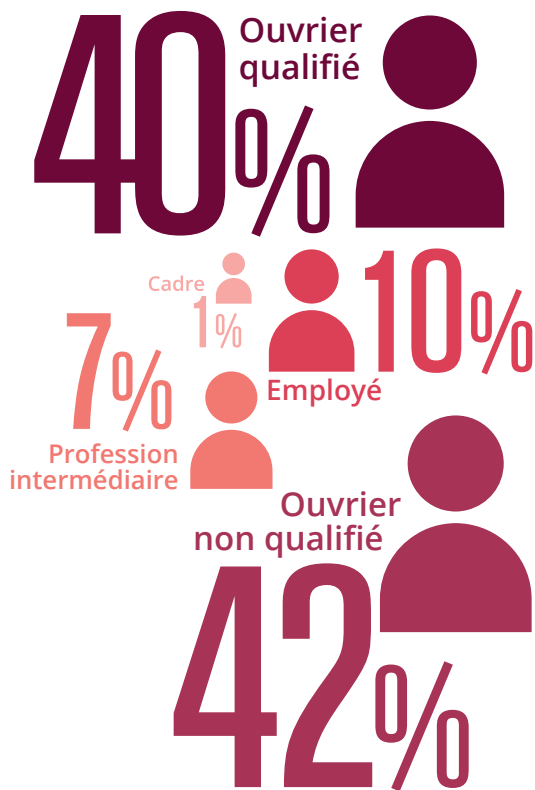


Sous-secteurs des services

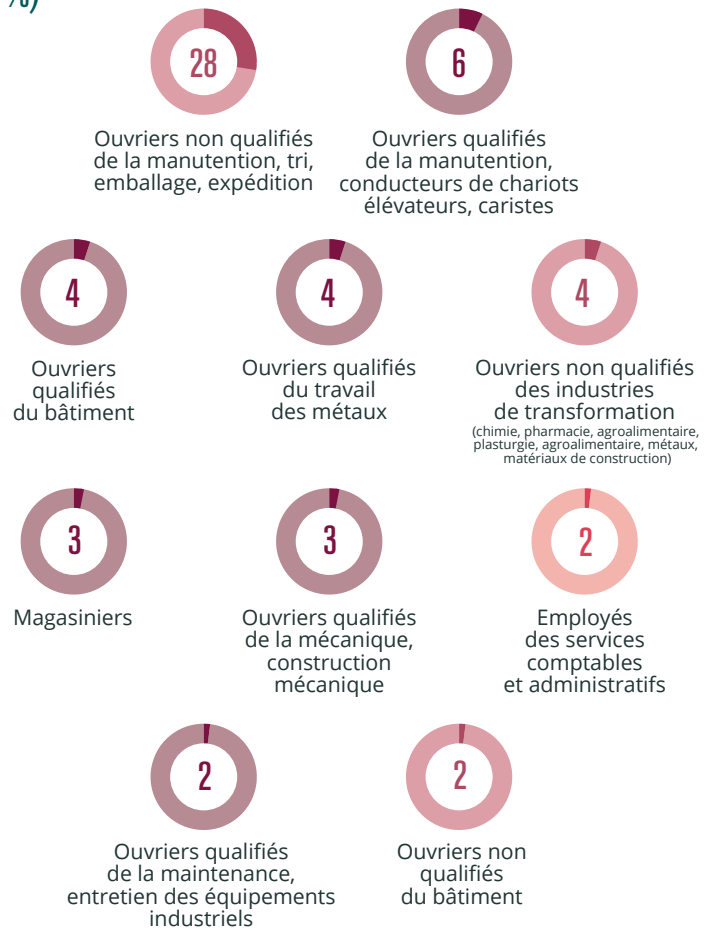
	ETP	Poids
Activités de services administratifs et de soutien	2567	5%
Activités juridiques, comptables, de gestion, d'architecture, d'ingénierie, de contrôle et d'analyses techniques	1211	2%
Activités financières et d'assurance	579	1%
Hébergement et restauration	518	1%
Autres activités de services (y c. particuliers employeurs et activités extra-territoriales)	435	1%

Source : DARES, Données annuelles sur l'intérim, 2015, données statistiques sur l'emploi intérimaire

## Volume d'emploi intérimaire par catégorie socioprofessionnelle

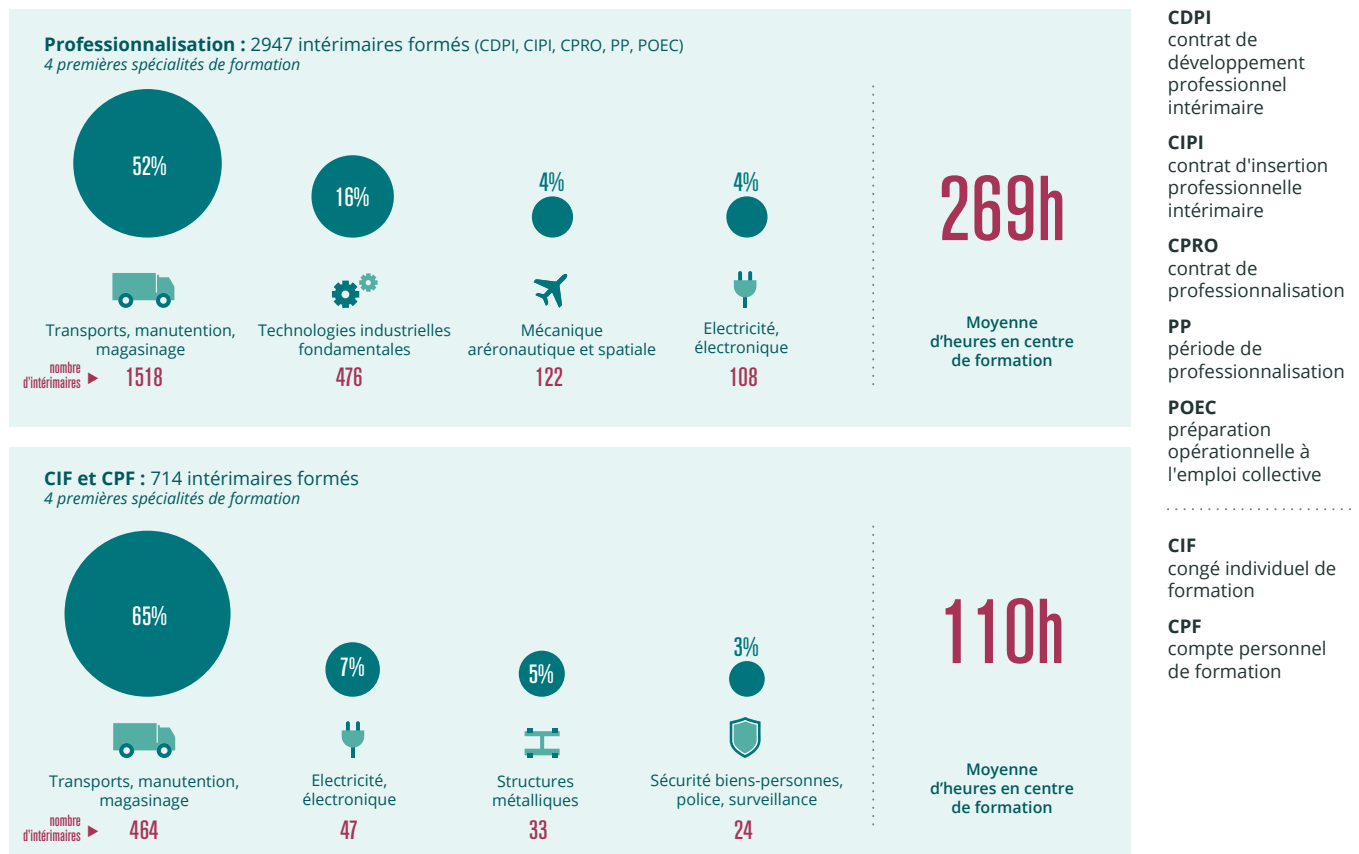


## Les 10 premiers métiers en intérim en volume d'emploi (en %)



Source : Observatoire de l'Intérim et du Recrutement, Chiffres Clés 2015

## Nombre d'intérimaires formés par spécialité de formation (hors plan de formation)



Source : FAF.TT, formations engagées en 2016

# Focus sur les enjeux RH du territoire

## Constats généraux



L'emploi intérimaire se concentre autour **des grandes aires urbaines** de la Région Hauts-de-France.



Ces 20 dernières années, les **activités tertiaires** (transports et logistique inclus) sont le **moteur du développement de l'emploi**. C'est particulièrement le cas sur les zones d'emploi de Lille et Lens Hénin.



La région connaît le **taux de chômage le plus élevé de la France métropolitaine**, avec 12,6% contre 10% au niveau national en 2015 (Insee).



Une **triple concentration** de l'emploi au sein de **grands établissements industriels**, situés dans les **zones d'emploi du Nord**.

## Industrie



**Malgré des pertes d'emploi, certaines activités se maintiennent.**

Malgré des **pertes d'emplois industriels** au cours de la dernière décennie (-110 000 emplois directs), certaines activités industrielles **se maintiennent ou connaissent un redémarrage** :

- c'est le cas de la **filière automobile** (sur les zones de Béthune, Lens, Douai, Valenciennes, Maubeuge et Lille);
- et de la **filière ferroviaire** qui maintient son activité (10 000 salariés concentrés sur Valenciennes, Lille, Roubaix, Calais, Dunkerque).

### A retenir

- ▶ Être en veille sur le développement des activités dans les secteurs industriels qui ont fortement recours à l'intérim afin **d'anticiper au mieux les besoins en emploi**.
- ▶ **Du fait de l'automatisation des chaînes de production** :
  - être en veille sur la disparition effective de la demande d'ouvriers de premier niveau de qualification site par site et accompagner « chemin-faisant » les mobilités professionnelles ;
  - accompagner les salariés sur les postes dont le caractère stratégique se renforce (ex : amélioration de la qualité et gestion des incidents).

## Construction



**Des perspectives de nouveaux projets dans la construction qui peuvent générer des besoins en emplois intérimaires. Ex :**

- le **projet de canal Seine-Nord Europe** pourrait apporter plusieurs milliers d'emplois dans la construction puis ensuite dans la logistique ;
- les **projets liés à l'initiative rev3** de la région (la troisième révolution industrielle en Hauts-de-France), liés notamment à la transition énergétique et à l'économie numérique.

## Tertiaire et logistique



**Un secteur qui se développe.**

On note des développements d'activité dans le tertiaire et notamment dans la logistique. C'est le cas à travers la **structuration d'un pôle tertiaire majeur autour de la métropole lilloise** et le développement du secteur de la distribution d'achat en ligne (**Amazon**).

### A retenir

- ▶ Les **taux de recours à l'intérim** dans le secteur du **transport** et de **l'entrepôt** sont **très importants**, on constate en effet un taux de recours de 32% dans la logistique et d'environ 10% dans les principales activités de transport (fret, messagerie) contre 3% en moyenne tous secteurs confondus.
- ▶ L'activité peut être marquée par une **forte saisonnalité** de la demande de travail, générant un risque de forte tension sur la main d'oeuvre.
- ▶ Comme l'industrie, le secteur de la logistique peut être concerné par l'automatisation.
- ▶ Le tertiaire, hors transport-logistique, s'inscrit davantage dans une logique de recrutement en CDD (qui peuvent être saisonniers) ou en CDI qu'en intérim.

## Tourisme



**Développement économique autour des sites majeurs de la région.**

La presse permet de noter des perspectives de renforcement des activités liées au **tourisme** dans le cadre du développement du **Louvre-Lens** notamment.

### A retenir

- ▶ Anticiper les besoins en emplois intérimaires qui peuvent s'exprimer selon **une logique de phasage propre à ces activités** : travaux publics, structure et gros œuvre, enveloppe externe, équipements techniques, aménagements et finitions.