

# Guadeloupe

Le FAF.TT publie, en mars 2017, 15 portraits territoriaux (régions métropolitaines et territoires d'outre-mer) pour la réalisation de parcours vers et dans l'emploi des salariés intérimaires et des demandeurs d'emploi de chaque territoire.

Au travers d'une sélection de données statistiques et qualitatives, le FAF.TT souhaite apporter l'éclairage du travail temporaire sur les problématiques de recrutement des territoires.

Ajoutées à la connaissance et l'expérience du lecteur, elles ont pour but de l'aider à faire un bilan rapide du marché du travail temporaire et de ses dynamiques. En effet, l'ambition de ces portraits est de fournir des éléments d'aide à la décision et de partager un état des lieux des problématiques de recrutement entre partenaires sur les territoires afin de déterminer ensemble des priorités d'action.

Pour y travailler, nous vous invitons à prendre contact avec la délégation inter-régionale du FAF.TT sur votre territoire ou à vous rendre sur le site [www.faftt.fr](http://www.faftt.fr).



# Etat des lieux du travail temporaire sur le territoire

1 003



intérimaires en ETP en 2015

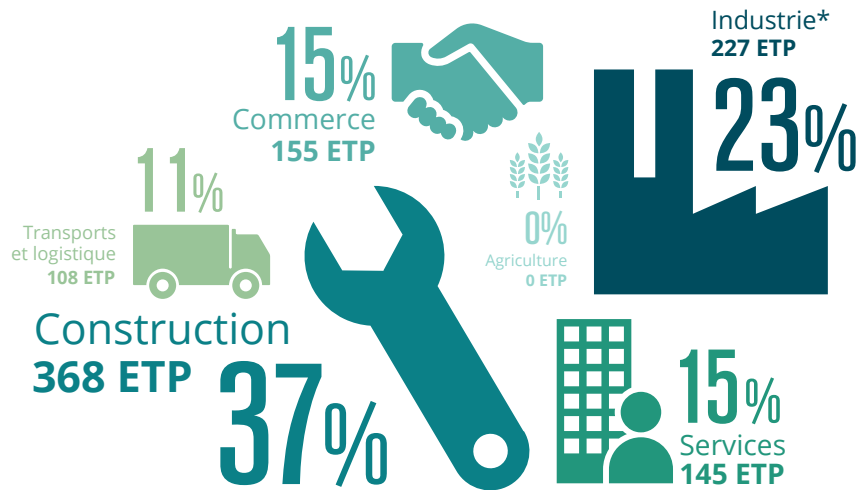
0,2%

des intérimaires en France

Source : DARES, Données annuelles sur l'intérim 2015

## Volume de travail intérimaire par grand secteur utilisateur

**ETP (Equivalent Temps Plein) :**  
Selon la DARES :  
Nombre d'ETP =  
Nombre total de semaines  
de travail réalisées par les  
intérimaires / Nombre total  
de semaines d'une année (52)  
1 ETP = 52 semaines  
de travail  
0,5 ETP = 26 semaines  
de travail

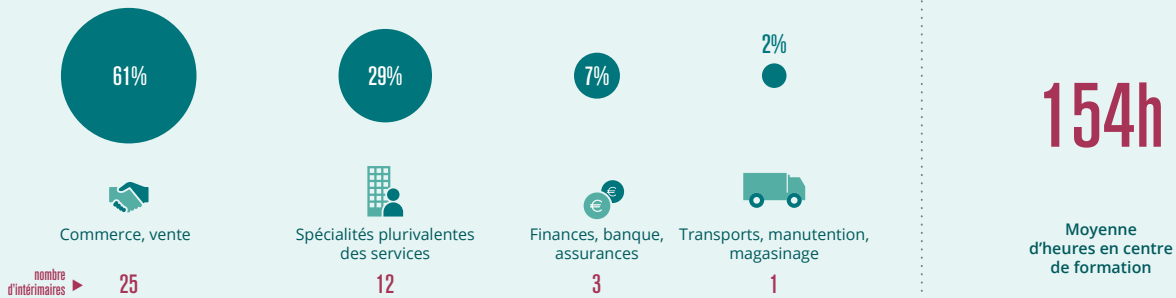


Source : DARES, Données annuelles sur l'intérim, 2015, données statistiques sur l'emploi intérimaire

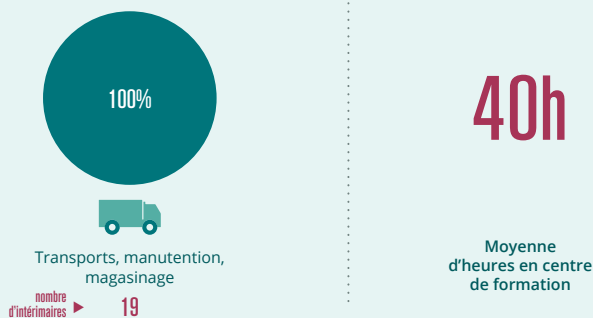
\* Projection pour l'industrie en Guadeloupe

## Nombre d'intérimaires formés par spécialité de formation (hors plan de formation)

**Professionnalisation :** 41 intérimaires formés (CDPI, CIPI, CPRO, PP, POEC)



**CIF et CPF :** 19 intérimaires formés



**CDPI**  
contrat de développement  
professionnel intérimaire

**CIPI**  
contrat d'insertion  
professionnelle intérimaire

**CPRO**  
contrat de  
professionnalisation

**PP**  
période de  
professionnalisation

**POEC**  
préparation opérationnelle  
à l'emploi collective

**CIF**  
congé individuel de  
formation

**CPF**  
compte personnel de  
formation

Source : FAF.TT, formations engagées en 2016

# Focus sur les enjeux RH du territoire

## Constats généraux



En 2015, l'emploi salarié marchand a légèrement baissé de **-0,6%** par rapport à 2014 (Insee), du fait d'un léger repli dans l'industrie et notamment dans l'agroalimentaire.



En 2016, au second trimestre 2016 l'emploi est en hausse de **+1%** par rapport à 2015.



Un taux de chômage de **23,7%** en 2015 (au sens du BIT), plus élevé qu'en Martinique (21,9%) et en Guyane (21,9%), plus faible qu'à La Réunion (24,6%).



La part importante de l'intérim dans la construction (**37%**) dans l'emploi intérimaire total caractérise le recours à l'intérim en Guadeloupe comme les autres DOM et collectivités d'outre-mer (35% en moyenne).



L'intérim est en forte hausse en 2016. Chaque fin de mois de l'année 2016 l'intérim est en hausse par rapport à 2015. Cette hausse est forte de janvier à octobre, allant de +22% en juillet à +62% en mai. Elle ralentit nettement au mois de novembre avec une croissance de l'emploi intérimaire de + 8%.

## Construction



Les investissements prévus dans le secteur de la construction par le contrat de plan Etat-Région 2015-2020 peuvent générer des besoins en emplois intérimaires. Ex :

- le soutien à la création de **nouveaux équipements structurants**, le déploiement du réseau de **déchèteries**, ainsi que la modernisation des **infrastructures de gestion des déchets** ;
- l'achèvement de la **faculté de médecine** et la construction d'une **école d'ingénieurs**. Le projet est prévu dans l'enceinte actuelle du campus de Fouillole, dans l'agglomération de Pointe-à-Pitre ;
- les réalisations liées au **Nouveau Programme National de Renouvellement Urbain (NPNRU)** (structures collectives d'accueil d'entreprises et de commerces, équipements culturels et sportifs) ;
- la **revitalisation des centres-villes anciens et des bourgs**. Dans ce cadre est notamment prévu l'aménagement et l'embellissement urbains du centre-ville de Pointe-à-Pitre ;
- les investissements pour le **Grand Port Maritime de Guadeloupe** : le Contrat de Plan Etat-Région 2015-2020 constate que le Grand Port Maritime de la Guadeloupe « Guadeloupe Port Caraïbes » est saturé au jour de la conception du CPER. Trois opérations sont prévues pour y remédier et notamment la « réalisation des digues du futur terre-plein (du nouveau terminal) et optimisation des quais existants » sur la période 2015-2017.

### Construction du nouveau CHU aux Abymes.

Parmi les projets qui peuvent générer des besoins en emplois intérimaires, on note notamment la construction du nouveau CHU aux Abymes (Perrin). Selon la presse, les appels d'offre devraient être lancés au 1<sup>er</sup> trimestre 2017 pour une livraison prévue début 2022.

### A retenir

- ▶ Anticiper les besoins en emplois intérimaires qui peuvent s'exprimer selon **une logique de phasage propre à ces activités** : travaux publics, structure et gros œuvre, enveloppe externe, équipements techniques, aménagements et finitions.

## Aéroportuaire



Une augmentation durable du nombre de passagers.

En 2015, les Cerom (Comptes Economiques Rapides pour l'Outre-Mer) notent « un regain du tourisme en lien avec l'activité toujours soutenue de l'aéroport Pôle Caraïbes ». Ils notent ainsi une première historique avec pour la troisième année consécutive le franchissement du cap des deux millions de passagers.

### A retenir

- ▶ L'activité aéroportuaire peut notamment donner lieu à des emplois intérimaires sur des postes liés au **contrôle de sécurité sur fret, à l'approvisionnement de bord et fournitures d'aéroport, à des activités d'agent d'escale commercial et d'agent de chargement / déchargement.**

## Agriculture



Un besoin d'ouvriers agricoles formés aux techniques de culture durable.

Orientée depuis une douzaine d'années vers la **culture d'une banane durable**, la filière a besoin de former des ouvriers agricoles à ces techniques.

