

Auvergne- Rhône-Alpes

Le FAF.TT publie, en mars 2017, 15 portraits territoriaux (régions métropolitaines et territoires d'outre-mer) pour la réalisation de parcours vers et dans l'emploi des salariés intérimaires et des demandeurs d'emploi de chaque territoire.

Au travers d'une sélection de données statistiques et qualitatives, le FAF.TT souhaite apporter l'éclairage du travail temporaire sur les problématiques de recrutement des territoires.

Ajoutées à la connaissance et l'expérience du lecteur, elles ont pour but de l'aider à faire un bilan rapide du marché du travail temporaire et de ses dynamiques. En effet, l'ambition de ces portraits est de fournir des éléments d'aide à la décision et de partager un état des lieux des problématiques de recrutement entre partenaires sur les territoires afin de déterminer ensemble des priorités d'action.

Pour y travailler, nous vous invitons à prendre contact avec la délégation inter-régionale du FAF.TT sur votre territoire ou à vous rendre sur le site www.faftt.fr.



Etat des lieux du travail temporaire sur le territoire

73 911 

intérimaires en ETP en 2015



13,5%

des intérimaires en France

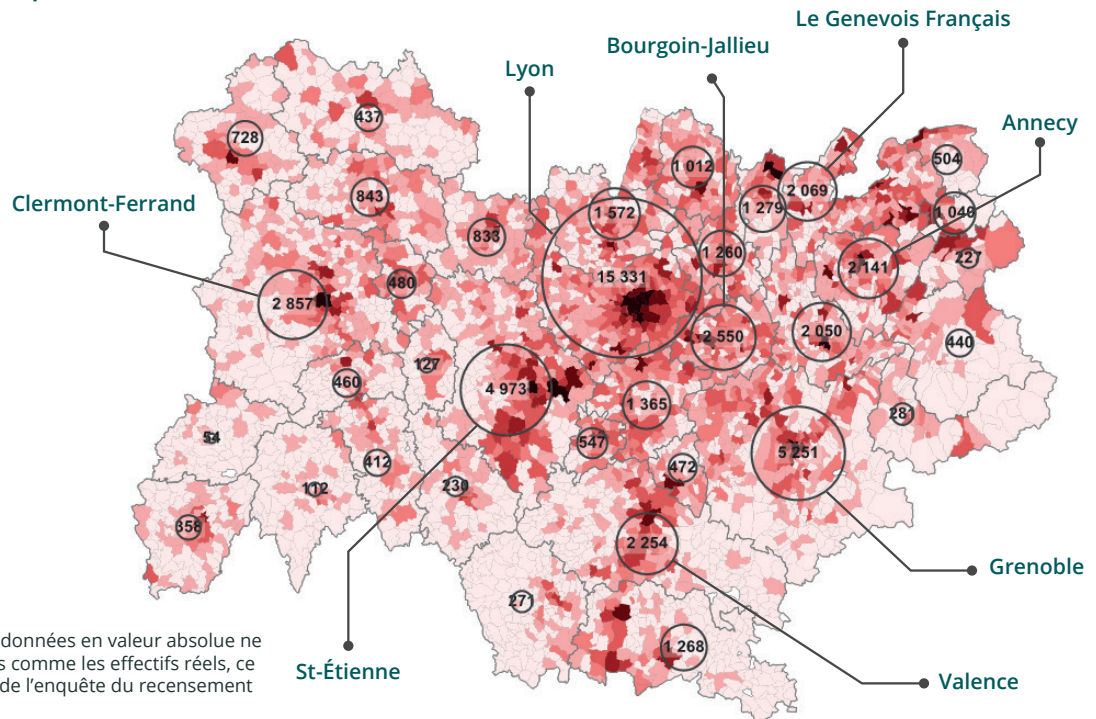
Source : DARES, Données annuelles sur l'intérim 2015

Répartition géographique des intérimaires

Par commune

- 500 et +
- 200 - 499
- 100 - 199
- 50 - 99
- 20 - 49
- 10 - 19
- de 10

Par zone d'emploi



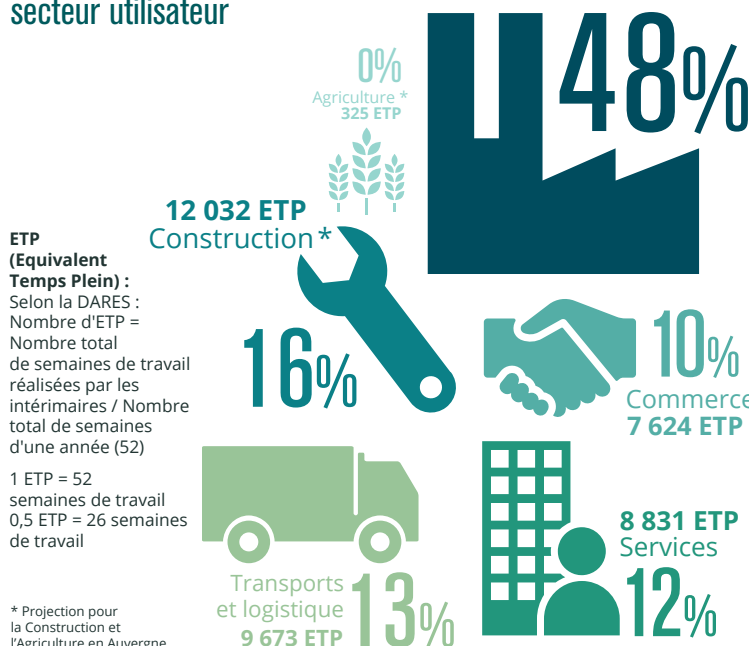
Précaution de lecture : les données en valeur absolue ne doivent pas être considérées comme les effectifs réels, ce sont des estimations issues de l'enquête du recensement de la population.

Plus l'effectif représenté sur la carte est grand, plus il est précis et robuste, et plus il est petit, plus il est imprécis et soumis à variation du fait de marges d'erreurs. Ce sont les ordres de grandeur qui sont intéressants ici.

Source : Insee, Recensement de la population-fichier détail, 2013, représentation FAF.TT

Volume de travail intérimaire par grand secteur utilisateur

Industrie
35 425 ETP



Sous-secteurs de l'industrie

	ETP	Poids
Métallurgie et fabrication de produits métalliques à l'exception des machines et des équipements	5645	8%
Fabrication de denrées alimentaires, de boissons et de produits à base de tabac	5536	7%
Fabrication de produits en caoutchouc et en plastique ainsi que d'autres produits minéraux non métalliques	4901	7%
Fabrication de machines et équipements n.c.a.	3187	4%
Fabrication de matériels de transport	2990	4%

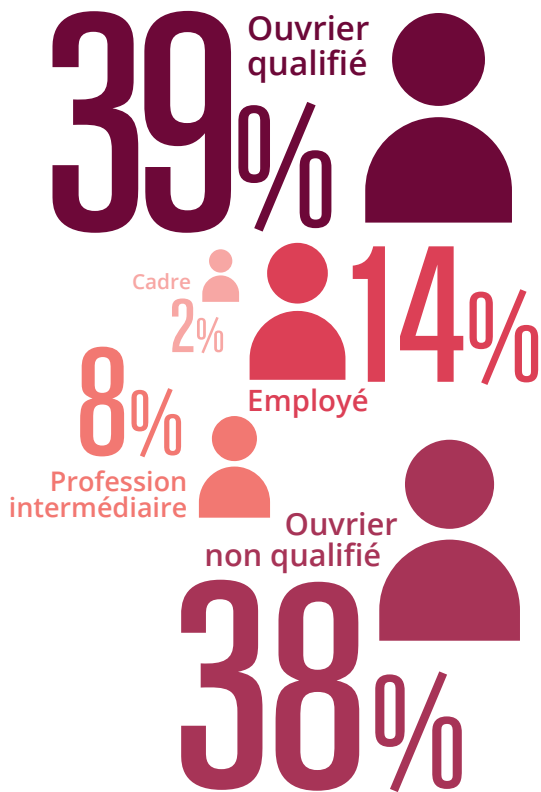


Sous-secteurs des services

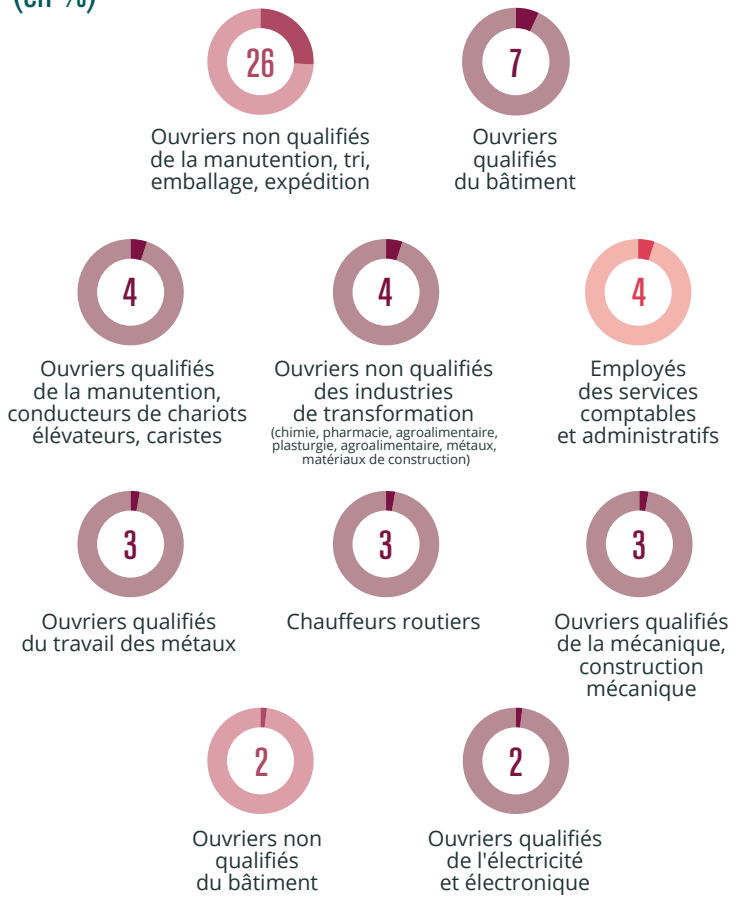
	ETP	Poids
Activités de services administratifs et de soutien	2473	3%
Activités juridiques, comptables, de gestion, d'architecture, d'ingénierie, de contrôle et d'analyses techniques	1 518	2%
Hébergement et restauration	1101	1%
Activités financières et d'assurance	750	1%
Hébergement médico-social et social et action sociale sans hébergement	604	1%

Source : DARES, Données annuelles sur l'intérim, 2015, données statistiques sur l'emploi intérimaire

Volume d'emploi intérimaire par catégorie socioprofessionnelle

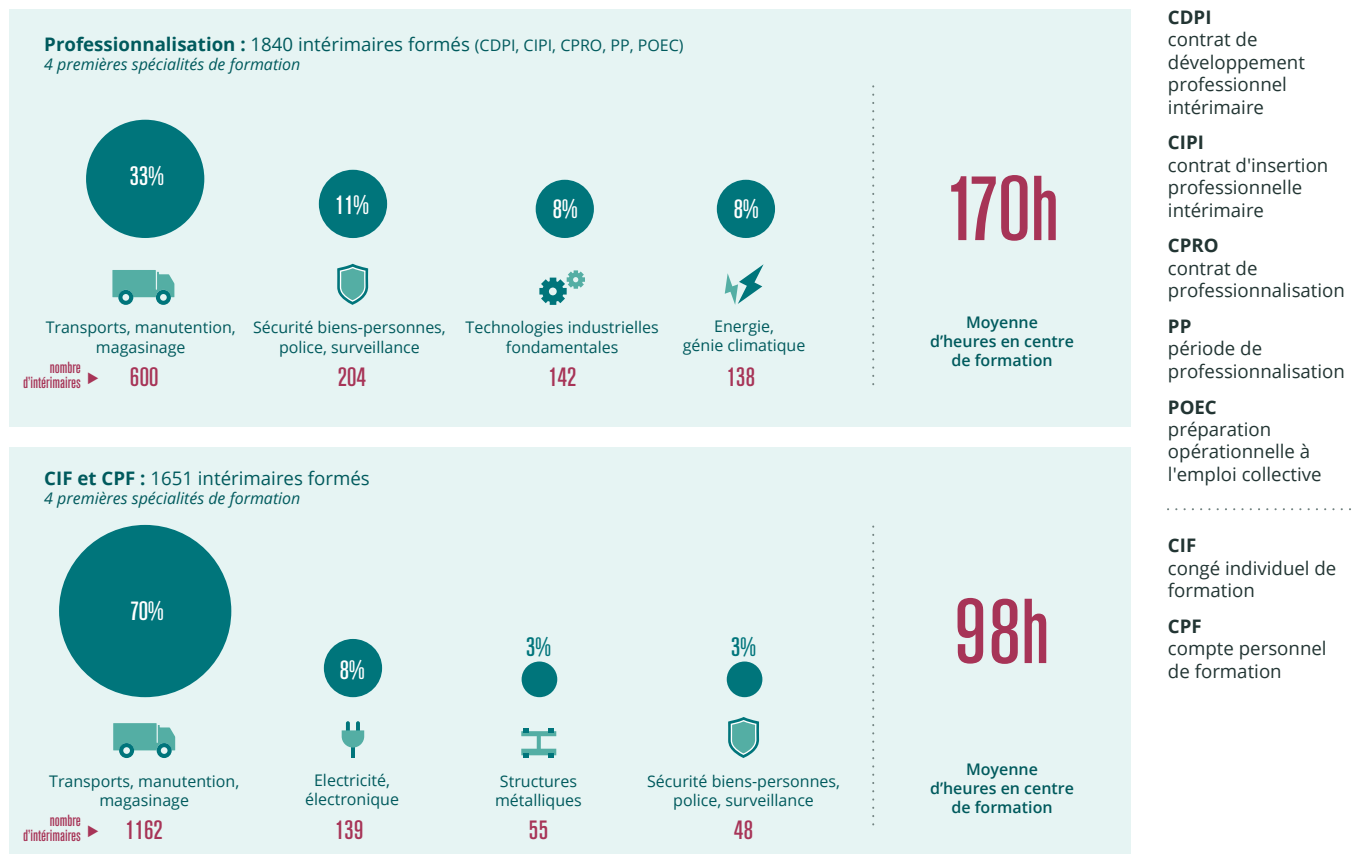


Les 10 premiers métiers en intérim en volume d'emploi (en %)



Source : Observatoire de l'Intérim et du Recrutement, Chiffres Clés 2015

Nombre d'intérimaires formés par spécialité de formation (hors plan de formation)



Source : FAF.TT, formations engagées en 2016

Focus sur les enjeux RH du territoire

Constats généraux



Une concentration de l'emploi autour des **grands pôles urbains**, avec Lyon en tête de file.



Selon l'Insee, l'emploi **salié dans le secteur marchand a augmenté de +0,8%** en 2015, soit légèrement plus qu'au niveau national (+0,5%). Les plus fortes progressions s'enregistrent dans l'Est (Rhône, Savoie, Ain, Haute-Savoie).



Toujours selon l'Insee, **l'industrie préserve plus qu'au niveau national, -0,9%** contre -1,2% en 2015. La construction enregistre des pertes -2,9% (-2,6% au niveau national). Le secteur tertiaire marchand (hors intérim,) est quant à lui dynamique, +2%.



En 2015, **l'emploi intérimaire a progressé dans la région de +7,7%**. Au troisième trimestre 2016, l'intérim était en hausse de +3,8% par rapport au 2ème trimestre. Les progressions étaient plus limitées les deux trimestres précédents. Par rapport à la même période, en 2015, l'emploi intérimaire a progressé de +6,2%.

Au troisième trimestre 2016, l'emploi salarié marchand est en hausse de +0,4%, hausse identique au niveau national. L'Insee indique qu'il s'agit d'un sixième trimestre consécutif de hausse de l'emploi dans la région.

Industrie



La région est au **premier rang national pour son volume total d'emplois**

industriels et présente des territoires fortement spécialisés.

Une **augmentation des investissements** en région Auvergne Rhône-Alpes qui bénéficie aux entreprises industrielles.

A retenir

► Être en veille sur le développement des activités dans les secteurs industriels qui ont fortement recours à l'intérim afin **d'anticiper au mieux les besoins en emploi.**

► **Du fait de l'automatisation des chaînes de production :**

- être en veille sur la disparition effective de la demande d'ouvriers de premier niveau de qualification site par site et accompagner « chemin-faisant » les mobilités professionnelles ;
- accompagner les salariés sur les postes dont le caractère stratégique se renforce (ex : amélioration de la qualité et gestion des incidents).

► Certaines activités industrielles dans la région se concentrent sur des territoires restreints, créant une dépendance forte des actifs à un secteur d'activité.

Energie



Une **filière énergie et nucléaire importante.**

A retenir

► **Répondre aux besoins en emplois liés notamment aux opérations de maintenance dans le nucléaire :**

- emplois de premiers niveaux de qualification (ex : nettoyage, logistique nucléaire, échauffeur, calorifugeur) avec des enjeux de sécurisation des parcours professionnels des personnes remises à disposition une fois les travaux réalisés ;
- emplois plus qualifiés liés au cœur d'activité (robinetier, soudeur...) avec des enjeux d'accompagnement des grands déplacements et des mobilités géographiques, ces salariés étant plus susceptibles de travailler sur d'autres centrales de la région au fur et à mesure des arrêts de tranche.

► **Le financement du coût d'entrée dans le secteur est un enjeu clé** pour tous les métiers du nucléaire, du fait des habilitations à posséder pour accéder aux sites.

Transports-logistique



Une **activité logistique développée.**

Une **activité logistique particulièrement développée** en Auvergne-Rhône-Alpes et structurée autour d'une fédération régionale.

A retenir

► Les taux de recours à l'intérim dans le secteur du transport et de l'entreposage sont très importants, on constate en effet un taux de recours de 32% dans la logistique et d'environ 10% dans les principales activités de transport (fret, messagerie) contre 3% en moyenne tous secteurs confondus.

► L'activité peut être marquée par une forte saisonnalité de la demande de travail, générant un risque de forte tension sur la main d'oeuvre.

► Comme l'industrie, le secteur de la logistique peut être concerné par l'automatisation.

Tertiaire



Les **fonctions tertiaire particulièrement développées dans la région.**

Du fait de la présence de quatre grandes aires urbaines (Lyon, Grenoble, Clermont-Ferrand, et Saint-Etienne).

A retenir

► Dans les activités relevant du secteur tertiaire, il faut différencier les activités de transport-logistique qui recourent beaucoup à l'intérim, des entreprises d'hébergement-restauration, du commerce et des services administratifs qui s'inscrivent davantage dans une logique de recrutement en CDD (qui peuvent être saisonniers) ou de CDI.

Construction



Des **projets d'aménagement et de construction qui peuvent**

générer des besoins en emplois intérimaires. Ex :

- le prolongement de la 3ème ligne de **tramway à Saint-Etienne ;**
- la **réhabilitation de l'ancienne manufacture d'armes** pour devenir la grande usine créative ;
- le projet **Grenoble Presqu'île**, un projet d'éco-cité avec un investissement prévu de 13 milliards d'euros sur 15 ans.

A retenir

► Anticiper les besoins en emplois intérimaires qui peuvent s'exprimer selon **une logique de phasage propre à ces activités** : travaux publics, structure et gros œuvre, enveloppe externe, équipements techniques, aménagements et finitions.